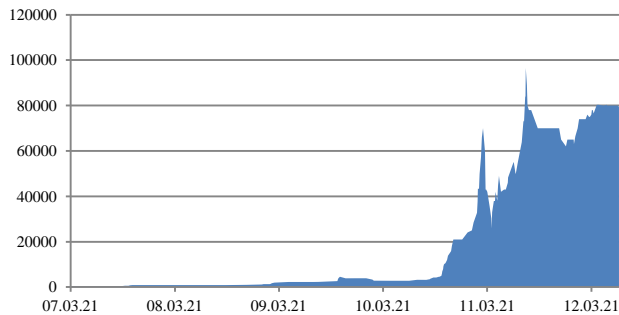


Сүү ХК (SUU.MSE)

Салбар: Сүү, сүүн бүтээгдэхүүн

2012.09.17

Хувьцааны үнэ



Үнэт цаасны үзүүлэлтүүд

Симбол	SUU
Хувьцааны код	135
Нийт гаргасан хувьцаа	344,000
Зах зээлийн үнэ 2012.09.14 (төгрөг)	80,000
Зах зээлийн үнэлгээ (тэрбум төгрөг)	27.5
52 долоо хоног- их/бага (төгрөг)	24,100 / 96,543

Эх сурвалж: Монголын хөрөнгийн бирж

Санхүүгийн тайлангийн үзүүлэлтүүд

	2010	2011
Нийт хөрөнгө (тэрбум төгрөг)	13.3	22.4
Цэвэр ашиг (тэрбум төгрөг)	2.7	2.5
Өр төлбөрийн дүн (тэрбум төгрөг)	4.7	11.5
Эзэмшигчийн өмчийн дүн (тэрбум төгрөг)	8.5	10.9
Нэгж хувьцаанд ногдох ашиг (EPS)	7,849	7,354
Үнэ ашгийн харьцаа (P/E)	0.9	7.5
Үнэ эзэмшигчийн өмчийн харьцаа (P/B)	0.3	1.7
Нийт хөрөнгийн өгөөж (ROA)	0.20	0.11
Эзэмшигчийн өмчийн өгөөж (ROE)	0.32	0.23
Нэгж хувьцааны ногдол ашиг (DPS)	0	0
Ногдол ашгийн өгөөж	0	0
Дундаж хувьцааны үнэ (төгрөг)	7,422	55,477
Дундаж зах зээлийн үнэлгээ (тэрбум төгрөг)	2.6	19.1

Эх сурвалж: Стандарт инвестмент ХХК

Судалгааг хийсэн:

Цэдэвдорж ЧИМГЭЭ,

Судалгааны багийн ахлагч

chimgee@standardinvestment.mn

T +976 701 14433

M +976 99066293

Бямба МӨНХТУЯА,

Судалгааны ажилтан

munkhtuya@standardinvestment.mn

T +976 701 14433

M +976 99027432

КОМПАНИЙН ТОЙМ

Танилцуулга

Сүү ХК нь Монголын томоохон нэр хүндтэй компаниудын нэг юм. 1958 онд ЗХУ-ын зураг төслийн дагуу ЗХУ болон Европын орнуудын техник хэрэгслээр тоногдсон, хоногт 30 тн сүү боловсруулах хүчин чадалтай сүүний үйлдвэр анх байгуулагдаж, 2012 онд үйлдвэрийн хүчин чадлаа нэмж, хоногт 250 тн боловсруулах хүчин чадалтай үйлдвэр болжээ. Сүү ХК нь 70 гаруй нэр төрлийн бүтээгдэхүүн үйлдвэрлэж байна. Сүү ХК нь 1991 онд төрийн өмчийн 51 хувийн оролцоотойгоор хувьцаат компани болсон бөгөөд 1992 онд 100 хувь хувийн өмчит хувьцаат компани болон Монголын хөрөнгийн биржид бүртгэгджээ. Сүү ХК компани нь 250 гаруй ажиллагсадтай.

Менежмент

“Сүү” ХК нь нийт 344,000 ширхэг энгийн хувьцаа гаргасан. Хувьцаа эзэмшигчдийн бүтцийг дараах байдлаар харуулав.

Хувьцаа эзэмшигчид

Д.Жамьян	38.69%
Д.Ганбаатар	33.06%
Б.Түвшинтөгс	22.06%
Бусад	6.19%

ᠣᠡᠭᠡᠢ ᠪᠠᠶ᠋ᠠᠭᠠᠨ ᠴᠢᠨᠠᠭᠠᠨ – Д.Ганбаатар

Ноён Д.Ганбаатар нь Говь-Алтай аймгийн Баян-уул сумын нутагт төрсөн. Тэрээр анх 1992 онд “Дөргөн” ХЭАА-г байгуулан, экспорт, импортын үйл ажиллагаагаар бизнесийн гараагаа эхэлсэн бөгөөд 1994 онд Макс группыг байгуулж, Budweiser пивоны албан ёсны дистрибьютерээр ажиллаж, Берлин бургер ресторан, Макс и Пот халуун тогооны ресторан, Макс цонх үйлдвэр, Макс өргөө барилгын компани, Евромебель тавилгын дэлгүүр, Мах Fashion Shop хувцасны дэлгүүрийг нээн ажиллуулж байгаа юм. Д.Ганбаатар нь 2006 онд Сүү ХК-ийн төрийн өмчийн 51 хувийг худалдан авсан бөгөөд одоо Сүү ХК-ийн ТУЗ-ын даргаар ажиллаж байна.

ᠠᠵᠢᠶ᠋ᠠᠭᠠᠨ ᠴᠢᠨᠠᠭᠠᠨ – Д.Мөнхжаргал

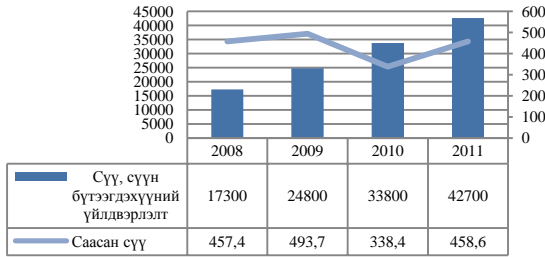


КОМПАНИЙН ЭРХЭМ ЗОРИЛГО

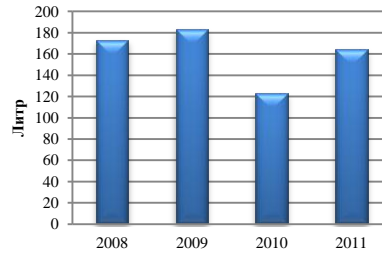
Хэрэглэгчдийн сэтгэл ханамжийг цог ямагт дээдлэн, орчин үеийн дэвшилтэт технологи ашиглан экологийн цэвэр бүтээгдэхүүнийг үйлдвэрлэж дэлхийд хүлээн зөвшөөрөгдсөн брэнд бүтээгдэхүүнийг зах зээлд нийлүүлэх.

Зах зээлийн мэдээлэл

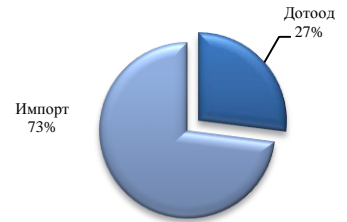
Сүүний үйлдвэрлэл (мян.л)



Нэг хүнд ноогдох сүүний хэмжээ



Сүүний үйлдвэрлэл, 2011



Эх сурвалж: Үндэсний статистикийн хороо

Үндэсний статистикийн хорооны мэдээлснээр 2011 оны эцсээр 36 сая мал тоологдож, өмнөх оныхоос 12%-иар өсч, 458.6 мянган литр сүү саасан нь өмнөх оныхоос 36%-иар өсч, сүү, сүүн бүтээгдэхүүний үйлдвэрлэл 42.7 сая литр болж, өмнөх онтой харьцуулахад 26%-иар тус тус өссөн байна. Сүү, сүүн бүтээгдэхүүний хэрэглэний хувьд жишсэн нэг хүнд 164.6 литр сүү ногдож байгаа нь хэрэглэвэл зохих хэмжээнд байгаа боловч, хотын нэг хүн хөдөөгийнхөөс бараг 4 дахин бага сүү хэрэглэж байна. Манай улс сүүний хэрэгцээнийхээ 27%-ийг дотоодоос, 73%-ийг импортоор хангаж байгаа нь хангалтгүй үзүүлэлт юм. Хүн амын хоол тэжээлийн бодисуудын талаарх зөвлөмжинд зааснаар 1 онгол хүн жилд 124.1 кг сүү, сүүн бүтээгдэхүүн хэрэглэх ёстой.

Компанийн өсөлт, хөгжил

Сүү ХК нь анх нийслэлийн хүн амыг сүү, сүүн бүтээгдэхүүнээр хангах зорилготойгоор хоногт 30 тн сүү боловсруулах хүчин чадалтайгаар байгуулагдан, Монголын сүү боловсруулах үйлдвэрийн суурийг тавьсан. Үйлдвэр байгуулагдснаар гурвалжин сүү, шилтэй сүү, аарц, ааруул зэрэг бүтээгдэхүүнүүдийг гаргав. 1961-1990 оны үед сүү, сүүн бүтээгдэхүүний үйлдвэрлэл эрчимтэй хөгжиж байсан бөгөөд компани өргөжин хүүхдэд зориулсан сүү, сүүн бүтээгдэхүүн үйлдвэрлэж, бүтээгдэхүүнийхээ нэр төрлийг нэмэгдүүлсэн байна. Ингээд 1991 оноос улсын үйлдвэрүүд хувьчлагдсан бөгөөд Сүү ХК нь 51 хувийн төрийн оролцоотой хувьцаат компани болсон. 1993 оноос саалийн механикжсан фермүүд зардлаа нөхөж чадахгүйд хүрч, жижиг аж ахуй нэгж болон задарснаас болж, сүүний үйлдвэрлэл 1993 онд 1990 оныхоос 4.7 дахин багасч, 1995 онд 37 дахин багасч, Сүү ХК хүчин чадлынхаа 2 хувийг ө ашиглан, бараг зогсонги байдалд оржээ. Өдөг үүд 1997 онд компани бүтэц, зохион байгуулалтаа шинэчлэн, Япон улсын буцалтгүй тусламжаар хөргөлтийн цехээ бүрэн шинэчилж, тусгай тоноглол бүхий 20 машинаар сүү татах, борлуулах болсноор үйлдвэрийн хүчин чадлын 20 орчим хувийг ашиглан, үйл ажиллагаагаа чигдрүүлж чаджээ. Сүү ХК нь 2000 оноос эхлэн хөрөнгө оруулалтууд хийснээр Итали, Чехдөөн хамтарсан, цагт 4000 ширхэг зайрмаг үйлдвэрлэх автомат шугамыг суурилуулан “Мөрөөдлийн” нэртэй 15 нэр төрлийн зайрмаг үйлдвэрлэх болсон. 2006 онд пьорпак савалгааны шугам, 2008 онд тетрапак савалгааг үйлдвэрлэлдээ тус тус нэвтрүүлж сүү болон шүүсийг үйлдвэрлэж эхэлсэн. 2010 онд дэлхийн стандартад нийцсэн йогурт савлах машиныг үйлдвэртээ нэвтрүүлэн, импортын бүтээгдэхүүнтэй өрсөлдөхүйц бүтээгдэхүүн зах зээлд нийлүүлж, мөн эрүүл ахуйн шаардлага хангасан сүүгээр хангах зорилгоор цахилгаан саалтууртай фермердөи аэ адбө байгуулан ажиллаж байна. Сүү ХК нь 2011 онд Монгол улсын нийт хүн амыг чанартай, экологийн цэвэр бүтээгдэхүүнээр хангах зорилготойгоор Орхон аймгийн Эрдэнэт хотод хоногт 40 тн сүү, Хэнтий аймгийн Батширээт суманд хоногт 15 тн сүү боловсруулах хүчин чадалтай үйлдвэрийг тус тус ашиглалтанд оруулжээ. Харин 2012 онд үйлдвэрлэлийнхээ хүчин чадлыг 2 дахин нэмэгдүүлж, хоногт 250 тн сүү боловсруулах хүчин чадалтай болсон бөгөөд энэхүү өргөтгөлийнхөө хүрээнд цагт 10000 ширхэг зайрмаг үйлдвэрлэх хүчин чадалтай “Аморө” зайрмагдөи үйлдвэрийг ашиглалтанд оруулжээ.

Дүгнэлт

Засгийн газрын 2006 оны 239 дугаар тогтоолоор 2007-2017 дийдйя нл, нлй адууаадуиде лееаауеуедеа пеедбөбөдө цидеаид йлдвэрийн аргаар боловсруулсан сүү, сүүн бүтээгдэхүүний хангамж, нэр төрлийг нэмэгдүүлэх, түүний чанар, эрүүл ахуй, ариун цэврийн түвшинг дээшлүүлэх, дотоодын хэрэгцээгээ хангах, экспортлох нөхцлийг бүрдүүлэх зорилгоор “Сүү” хөтөлбөр болон сүүний цад сүүедеа ййяаауеуө сүдүа ддөаадуиде адууаауеуи йу дон пееаадд йадуууид иеөөа ааея. Түүнчлэн сл, нлй адууаауеуиде лееаауеуедеа аийаеууид 2012 йу 12 нэд ддөуө нл, нлй адууаауеуиде цидебөбөд адеөө дийа ддөддөиде аааедеи даддд аийи йаааа, йи аидийауи ддеөө йаууид аидийаа лееаауеуи нл, нлй адууаауеуиде йаааид йааааа ддө ддө ддөөөи ааея. Сүү ХК-ийн нэгж хувьцааны үнэ 2010 оны 6-д сард 2,800 дддд байсан бол 2011 оны 8 сард 96,543 төгрөг болж эрчимтэй өссөн байна. Энэ нь компани 2010 онд йогуртын үйлдвэр, цахилгаан саалтууртай фермер, 2011 онд сүү боловсруулах үйлдвэр зэрэгт тус тус хөрөнгө оруулсангай холбоотой аа компанийн үнэлгээ өсө, хувьцааны ханш өсө й байна. Энэхүү хувьцааны ханшийн өсөлтөөс хамааран үнэ ашгийн харьцаа (P/E) 2010 онд 0.9 байсан бол 2011 онд 7.5 болж, үнэ, эзэмшигчийн өмчийн харьцаа (P/B) 2010 онд 0.3 байсан бол 2011 онд 1.8, харин нийт хөрөнгийн өгөөж (ROA) 2010 онд 20% байсан бол 2011 онд 11% болж, эзэмшигчийн өмчийн өгөөж (ROE) 2010 онд 32% байсан бол 2011 онд 23% болж буурсан байна. Сүү ХК нь хувьцаа эзэмшигчиддээ ногдол ашиг тараагаагүй байна. Энэ нь 1993 онд түүхий эдгүйгээс сүүний үйлдвэрлэл буурсан, мөн 2000 оноос хойш эрчимтэй хөрөнгө оруулалт хийсэнтэй холбоотой гэж үзэж байна.

